

Wirtschaftliche Lage im Freistaat Thüringen

Tabellen und Schaubilder

INHALT

	Seite
Thüringen	
Tabellen	
1 Auftragseingang im Verarbeitenden Gewerbe	3
2 Umsatz in der Industrie	5
3 Beschäftigte in der Industrie	6
4 Umsatz je Beschäftigten in der Industrie	7
5 Baugewerbe	9
6 Außenhandel	11
7 Arbeitsmarkt	13
8 Verbraucherpreisindex	15
9 Gewerbeanmeldungen und -abmeldungen	16
Schaubilder	
Auftragseingang im Verarbeitenden Gewerbe	4
Umsatz und Beschäftigte in der Industrie	8
Bauhauptgewerbe	10
Außenhandel	12
Arbeitsmarkt	14
Verbraucherpreisindex	17
Saldo der Gewerbeanmeldungen und -abmeldungen	17

1. Auftragseingang im Verarbeitenden Gewerbe							
Zeit- raum	Ins- gesamt	Davon		Produzenten von			
		Inlands- aufträge	Auslands- aufträge	Vorleistungs- gütern/Energie	Investitions- gütern	Gebrauchs- gütern	Verbrauchs- gütern
Volumenindex, 2010 = 100							
2011	111,6	112,3	110,2	111,5	110,9	117,1	120,2
2012	105,7	106,1	104,9	105,3	103,5	135,0	114,0
2013	102,8	103,4	101,7	98,8	104,5	127,2	108,8
2012 1.Vj	117,2	116,3	119,1	114,2	118,6	135,3	118,6
2.Vj	107,7	108,7	105,8	109,2	103,4	142,3	112,5
3.Vj	100,4	100,8	99,8	102,2	95,7	131,6	118,1
4.Vj	97,5	98,7	95,1	95,7	96,3	130,8	106,7
2013 1.Vj	102,4	102,1	102,9	96,8	106,1	120,5	108,0
2.Vj	103,4	103,7	102,8	97,5	106,3	134,8	110,1
3.Vj	104,2	105,4	101,6	101,9	104,7	122,3	110,0
4.Vj	101,4	102,3	99,6	99,1	101,0	131,0	107,1
2014 1.Vj	113,9	112,4	116,7	103,4	122,0	130,9	127,7
Veränderung gegenüber dem Vorjahreszeitraum in Prozent							
2012	- 5,2	- 5,5	- 4,8	- 5,5	- 6,7	15,3	- 5,2
2013	- 2,7	- 2,6	- 3,1	- 6,2	1,0	- 5,8	- 4,5
2013 1.Vj	- 12,7	- 12,2	- 13,6	- 15,3	- 10,5	- 10,9	- 8,9
2.Vj	- 4,0	- 4,6	- 2,9	- 10,7	2,8	- 5,3	- 2,1
3.Vj	3,7	4,6	1,9	- 0,2	9,4	- 7,0	- 6,9
4.Vj	4,0	3,7	4,7	3,6	4,8	0,2	0,4
2014 1.Vj	11,2	10,1	13,4	6,9	15,0	8,6	18,3

Quelle: Thüringer Landesamt für Statistik.

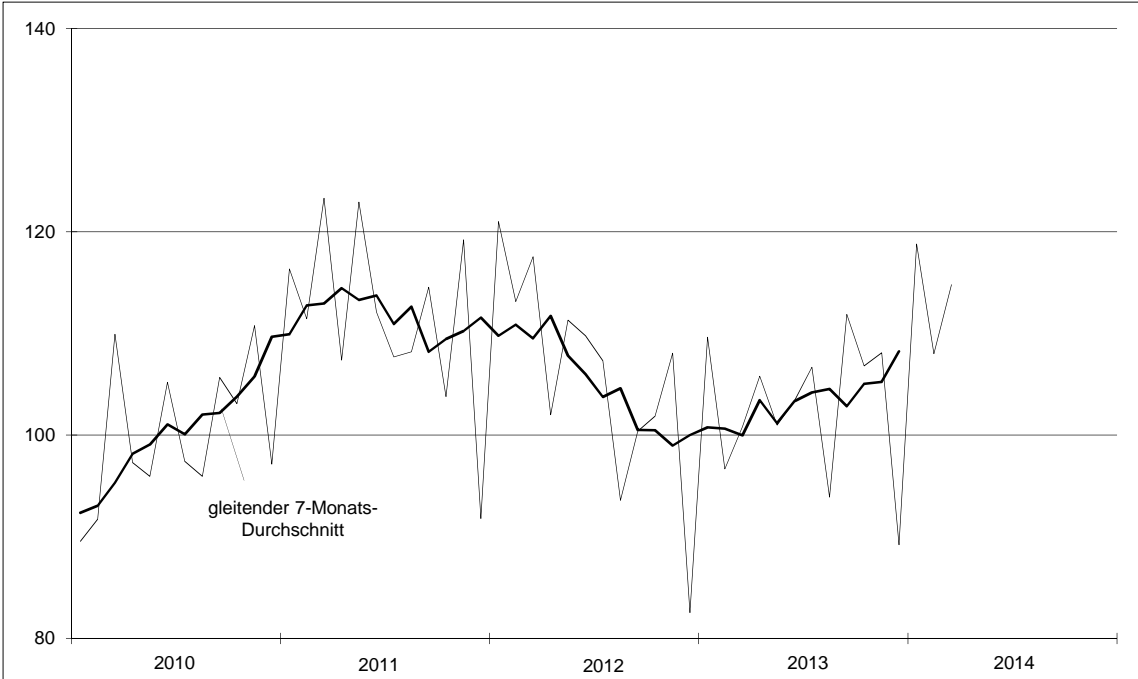
Betriebe von Unternehmen mit im Allgemeinen 50 Beschäftigten und mehr.

Durchschnittswerte auf Basis der Monatsergebnisse.

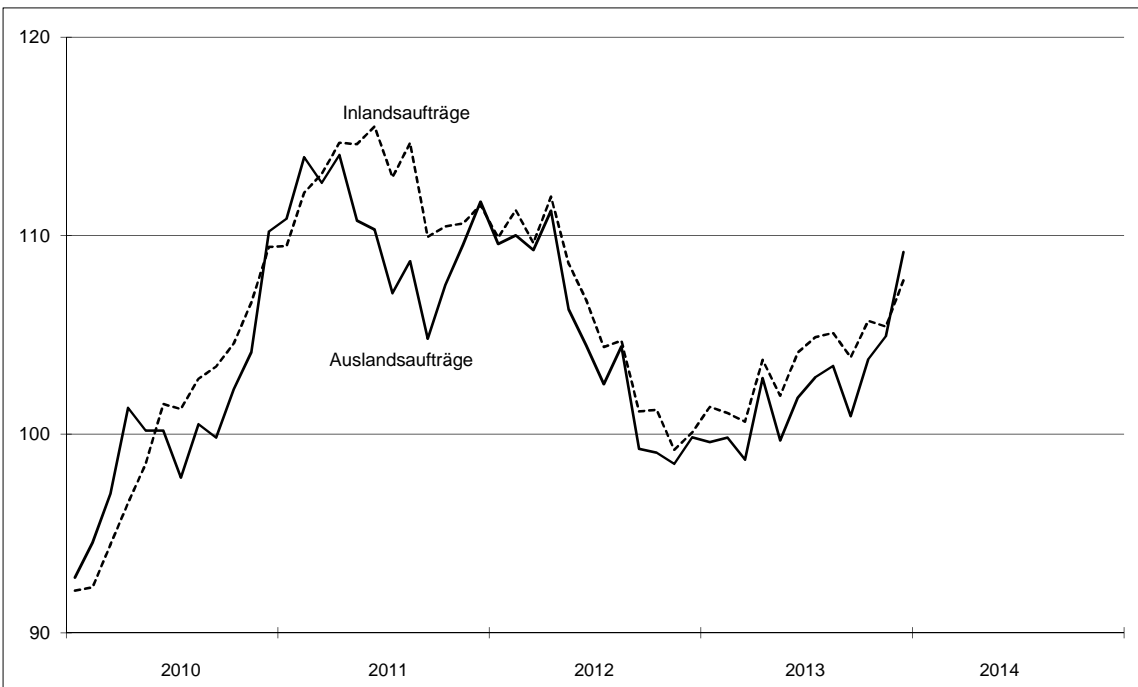
Auftragseingang im Verarbeitenden Gewerbe

Volumenindex, 2010 = 100

Insgesamt



Inlands- und Auslandsaufträge, gleitende 7-Monats-Durchschnitte



2. Umsatz in der Industrie *)							
Zeit- raum	Ins- gesamt	Davon Produzenten von				Nachrichtlich	
		Vorleistungs- gütern/Energie	Investitions- gütern	Gebrauchs- gütern	Verbrauchs- gütern	Export- quote 1)	
		Mio Euro					
2011	28 220,6	13 141,3	9 374,9	1 044,2	4 660,2	31,5	
2012	27 951,7	12 694,8	9 301,9	1 190,6	4 764,4	31,9	
2013	27 998,4	12 441,7	9 426,0	1 181,5	4 679,3	31,9	
2012 1.Vj	7 140,4	3 300,4	2 381,0	309,8	1 149,2	32,9	
2.Vj	7 027,0	3 286,1	2 279,0	300,0	1 161,9	31,6	
3.Vj	6 971,0	3 187,2	2 309,8	301,2	1 172,7	31,6	
4.Vj	6 813,4	2 921,0	2 332,2	279,6	1 280,6	31,7	
2013 1.Vj	6 638,6	2 991,7	2 237,2	281,1	1 128,6	32,4	
2.Vj	7 147,2	3 212,7	2 502,9	299,6	1 132,0	32,5	
3.Vj	7 202,1	3 241,4	2 216,2	297,9	1 176,5	31,3	
4.Vj	7 010,5	2 995,9	2 469,6	302,9	1 242,1	31,3	
2014 1.Vj	6 957,4	3 137,5	2 418,8	290,8	1 110,3	33,1	
		Veränderung gegenüber dem Vorjahreszeitraum in Prozent					
2012	- 1,0	- 3,4	- 0,8	14,0	2,2	x	
2013	0,2	- 2,0	1,3	- 0,8	- 1,8	x	
2013 1.Vj	- 7,0	- 9,4	- 6,0	- 9,3	- 1,8	x	
2.Vj	1,7	- 2,2	9,8	- 0,1	- 2,6	x	
3.Vj	3,3	1,7	- 4,1	- 1,1	0,3	x	
4.Vj	2,9	2,6	5,9	8,3	- 3,0	x	
2014 1.Vj	4,8	4,9	8,1	3,5	- 1,6	x	

Quelle: Thüringer Landesamt für Statistik.

Betriebe von Unternehmen mit im Allgemeinen 50 Beschäftigten und mehr.

*) Bergbau und Gewinnung von Steinen und Erden, Verarbeitendes Gewerbe.

1) Anteil des Auslandsumsatzes am Gesamtumsatz in Prozent.

3. Beschäftigte in der Industrie *)					
Zeit- raum	Ins- gesamt	Davon Produzenten von			
		Vorleistungs- gütern/Energie	Investitions- gütern	Gebrauchs- gütern	Verbrauchs- gütern
		Anzahl			
2011	133 566	64 037	42 084	5 801	21 644
2012	137 177	65 591	43 170	6 744	21 672
2013	137 983	64 877	44 514	6 426	22 166
2012 1.Vj	136 826	65 796	42 836	6 682	21 511
2.Vj	136 589	65 457	42 910	6 730	21 493
3.Vj	137 666	65 754	43 319	6 806	21 788
4.Vj	137 626	65 357	43 616	6 758	21 894
2013 1.Vj	136 967	64 599	43 944	6 417	22 008
2.Vj	137 733	64 843	44 435	6 432	22 022
3.Vj	138 674	65 112	44 790	6 428	22 345
4.Vj	138 556	64 954	44 887	6 426	22 289
2014 1.Vj	138 522	64 908	44 818	6 336	22 460
		Veränderung gegenüber dem Vorjahreszeitraum in Prozent			
2012	2,7	2,4	2,6	16,3	0,1
2013	0,6	- 1,1	3,1	- 4,7	2,3
2013 1.Vj	0,1	- 1,8	2,6	- 4,0	2,3
2.Vj	0,8	- 0,9	3,6	- 4,4	2,5
3.Vj	0,7	- 1,0	3,4	- 5,6	2,6
4.Vj	0,7	- 0,6	2,9	- 4,9	1,8
2014 1.Vj	1,1	0,5	2,0	- 1,3	2,1

Quelle: Thüringer Landesamt für Statistik.

Betriebe von Unternehmen mit im Allgemeinen 50 Beschäftigten und mehr.

Durchschnittswerte auf Basis der Monatsergebnisse.

*) Bergbau und Gewinnung von Steinen und Erden, Verarbeitendes Gewerbe.

4. Umsatz je Beschäftigten in der Industrie *)					
Zeit- raum	Ins- gesamt	Davon Produzenten von			
		Vorleistungs- gütern/Energie	Investitions- gütern	Gebrauchs- gütern	Verbrauchs- gütern
Euro					
2011	211 286	205 215	222 764	180 013	215 311
2012	203 765	193 545	215 470	176 547	219 847
2013	202 913	191 774	211 753	183 873	211 102
2012 1.Vj	52 186	50 161	55 583	46 361	53 425
2.Vj	51 446	50 203	53 111	44 579	54 061
3.Vj	50 637	48 472	53 321	44 262	53 824
4.Vj	49 507	44 694	53 470	41 371	58 489
2013 1.Vj	48 469	46 312	50 911	43 806	51 282
2.Vj	51 892	49 545	56 328	46 578	51 405
3.Vj	51 935	49 783	49 480	46 349	52 652
4.Vj	50 597	46 123	55 018	47 136	55 728
2014 1.Vj	50 226	48 338	53 968	45 898	49 433
Veränderung gegenüber dem Vorjahreszeitraum in Prozent					
2012	- 3,6	- 5,7	- 3,3	- 1,9	2,1
2013	- 0,4	- 0,9	- 1,7	4,1	- 4,0
2013 1.Vj	- 7,1	- 7,7	- 8,4	- 5,5	- 4,0
2.Vj	0,9	- 1,3	6,1	4,5	- 4,9
3.Vj	2,6	2,7	- 7,2	4,7	- 2,2
4.Vj	2,2	3,2	2,9	13,9	- 4,7
2014 1.Vj	3,6	4,4	6,0	4,8	- 3,6

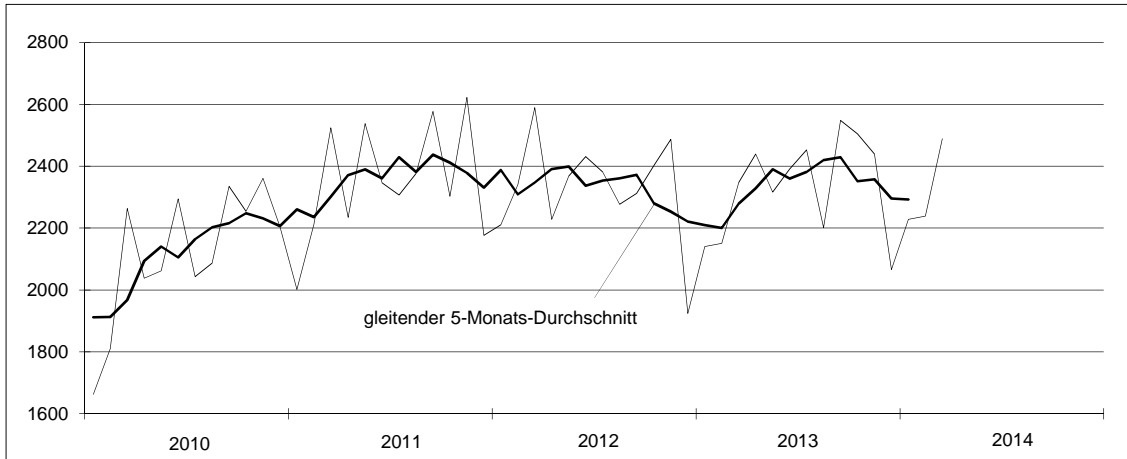
Quelle: Thüringer Landesamt für Statistik, eigene Berechnungen.

Betriebe von Unternehmen mit im Allgemeinen 50 Beschäftigten und mehr.

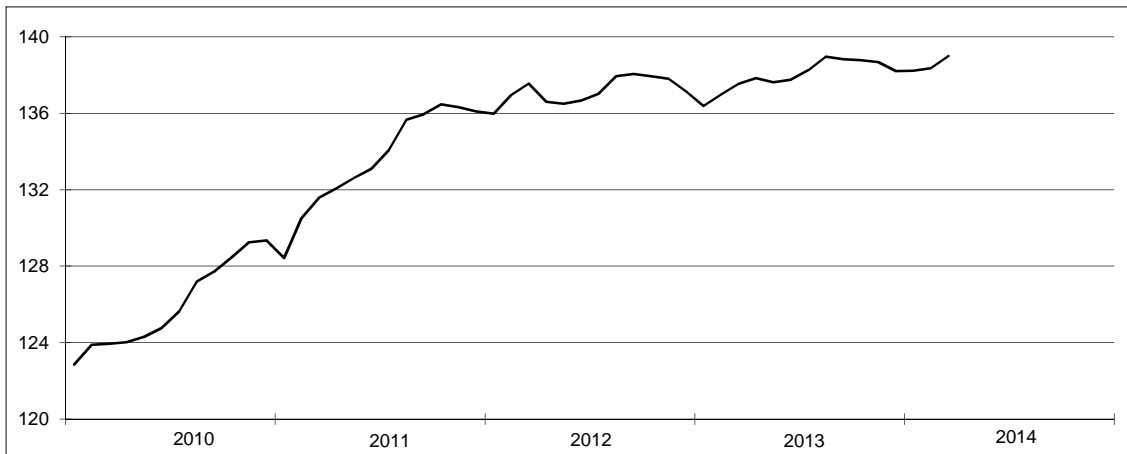
*) Bergbau und Gewinnung von Steinen und Erden, Verarbeitendes Gewerbe.

Umsatz und Beschäftigte in der Industrie

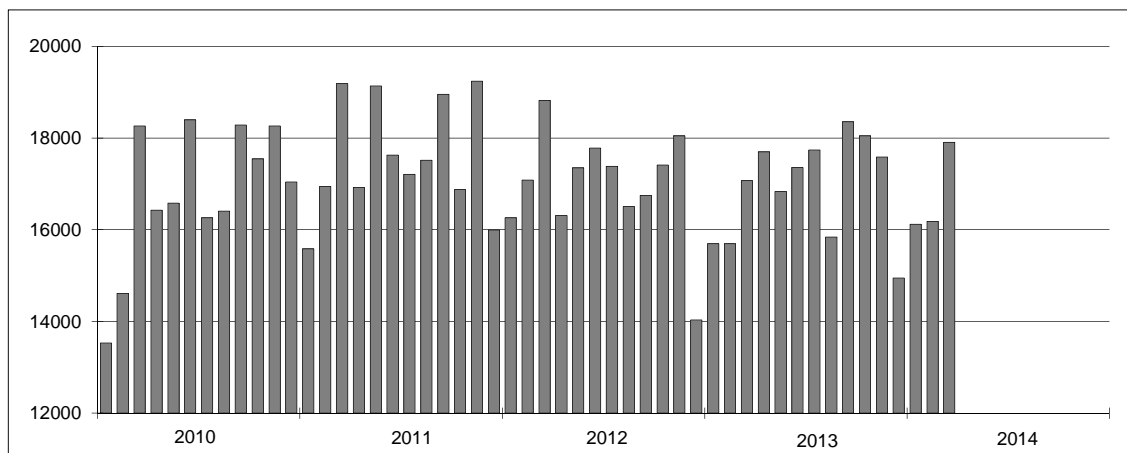
Umsatz (Mio Euro)



Beschäftigte (1000)



Umsatz je Beschäftigten (Euro)



5. Baugewerbe							
Zeit- raum	Bauhauptgewerbe 1)				Ausbaugewerbe 2)		
	Auftrags- eingang	Umsatz 3)	Beschäftigte	Umsatz je Beschäftigten	Umsatz 3)	Beschäftigte 4)	Umsatz je Beschäftigten
	Mio Euro		Anzahl	Euro	Mio Euro	Anzahl	Euro
2011	1 579,3	2 060,0	15 161	135 880	972,5	9 241	105 230
2012	1 633,3	1 986,6	15 134	131 268	994,1	9 681	102 690
2013	1 733,4	1 973,8	14 908	132 399	990,7	9 696	102 178
2012 1.Vj	349,4	286,8	14 596	19 647	185,4	9 477	19 565
2.Vj	485,6	500,6	15 142	33 063	223,2	9 628	23 186
3.Vj	459,2	590,3	15 440	38 230	272,2	9 851	27 635
4.Vj	339,1	608,9	15 357	39 649	313,3	9 768	32 071
2013 1.Vj	361,1	224,9	14 294	15 732	184,5	9 569	19 279
2.Vj	568,1	478,7	15 034	31 840	234,2	9 653	24 267
3.Vj	492,4	622,6	15 249	40 826	257,7	9 850	26 167
4.Vj	311,8	647,7	15 055	43 021	314,2	9 710	32 358
2014 1.Vj	320,7	323,0	14 051	22 989	200,4	9 647	20 776
Veränderung gegenüber dem Vorjahreszeitraum in Prozent							
2012	3,4	- 3,6	- 0,2	- 3,4	2,2	4,8	- 2,4
2013	6,1	- 0,6	- 1,5	0,9	- 0,4	0,1	- 0,5
2013 1.Vj	3,3	- 21,6	- 2,1	- 19,9	- 0,5	1,0	- 1,5
2.Vj	17,0	- 4,4	- 0,7	- 3,7	4,9	0,3	4,7
3.Vj	7,2	5,5	- 1,2	6,8	- 5,3	0,0	- 5,3
4.Vj	- 8,1	6,4	- 2,0	8,5	0,3	- 0,6	0,9
2014 1.Vj	- 11,2	43,6	- 1,7	46,1	8,6	0,8	7,8

Quelle: Thüringer Landesamt für Statistik.

Betriebe von Unternehmen mit im Allgemeinen 20 Beschäftigten und mehr.

1) Vorbereitende Baustellenarbeiten, Hoch- und Tiefbau.

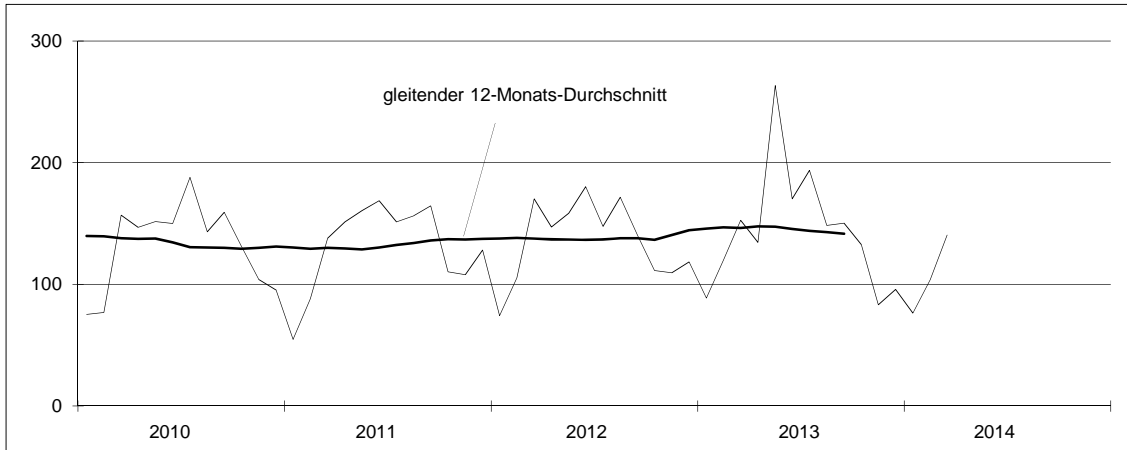
2) Bauinstallation, sonstiges Baugewerbe, Vermietung von Baumaschinen und -geräten mit Bedienungspersonal.

3) Ohne Umsatzsteuer.

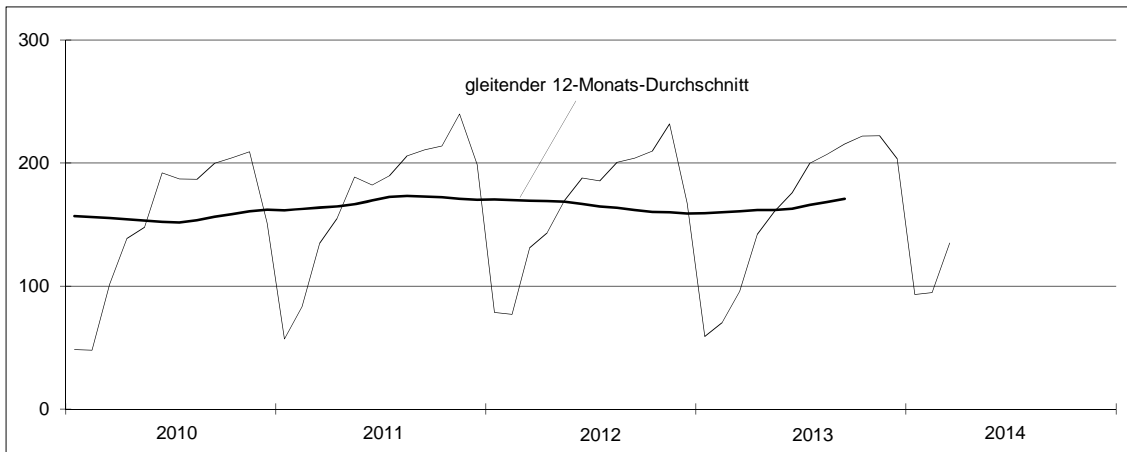
4) Anzahl am Quartalsende; Jahresdurchschnittswerte auf Basis der Quartalsergebnisse.

Bauhauptgewerbe

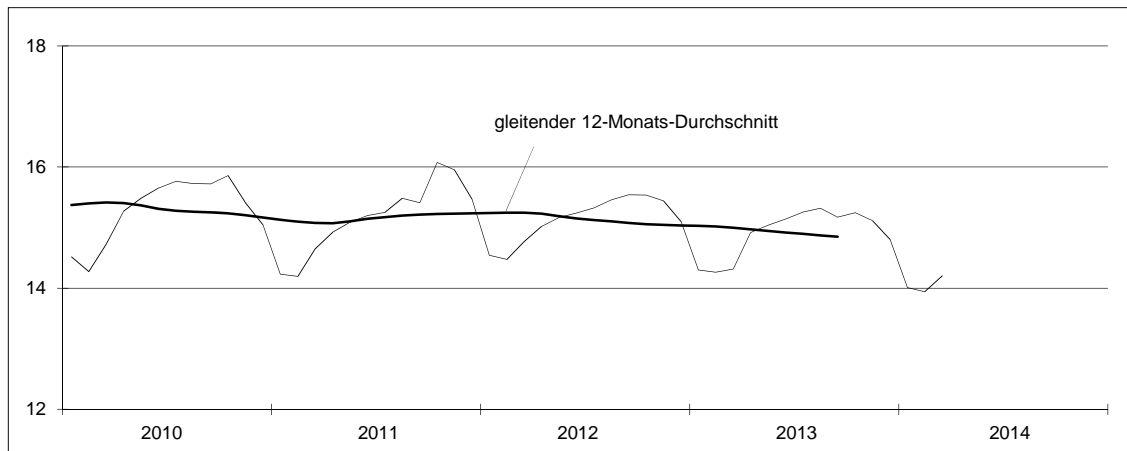
Auftragseingang (Mio Euro)



Umsatz (Mio Euro)



Beschäftigte (1000)



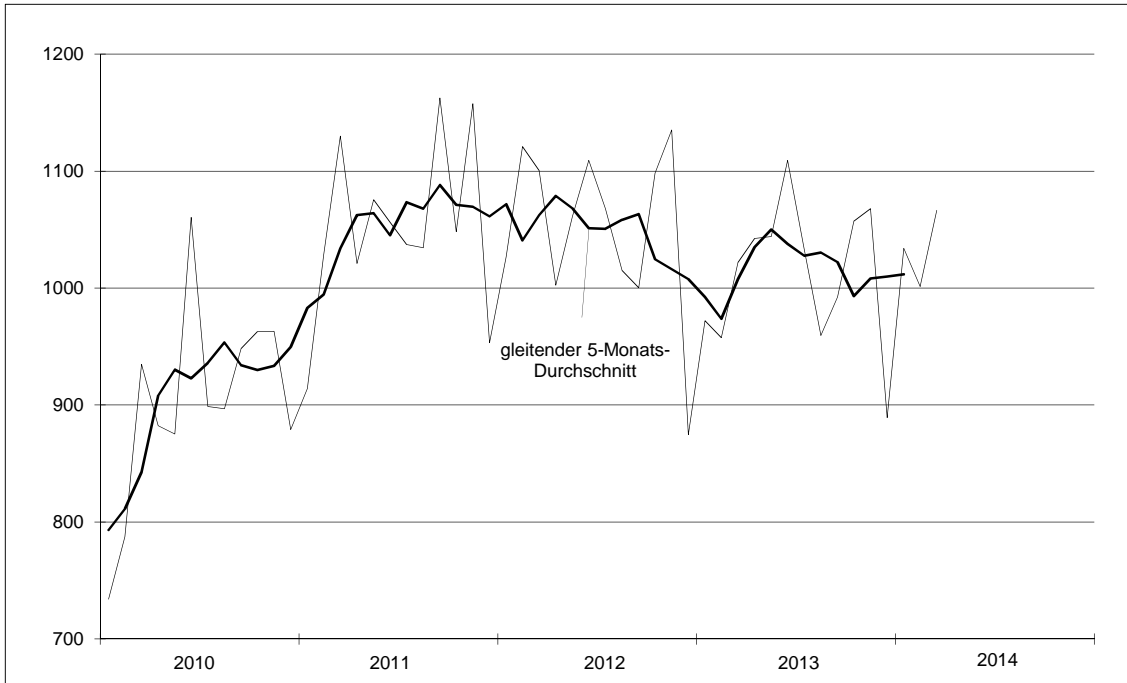
6. Außenhandel								
Zeit- raum	Ausfuhr				Einfuhr			
	ins- gesamt	darunter			ins- gesamt	darunter		
		Rohstoffe	Halbwaren	Fertigwaren		Rohstoffe	Halbwaren	Fertigwaren
Mio Euro								
2011	12 619,1	100,9	620,8	10 977,1	7 995,4	371,3	463,9	6 033,6
2012	12 612,7	99,6	592,9	10 946,1	8 052,6	242,6	463,8	6 175,2
2013	12 146,4	116,8	560,6	10 320,4	8 277,3	84,5	408,3	6 303,2
2012 1.Vj	3 248,3	23,2	153,4	2 835,9	2 036,6	104,1	113,7	1 554,5
2.Vj	3 172,9	25,0	145,6	2 777,4	2 055,7	64,8	131,9	1 574,0
3.Vj	3 083,3	27,7	154,1	2 656,9	2 073,1	53,0	118,3	1 600,7
4.Vj	3 108,2	23,6	139,8	2 676,0	1 887,2	20,6	99,9	1 446,0
2013 1.Vj	2 951,4	23,6	137,6	2 511,2	1 949,0	21,6	106,3	1 496,1
2.Vj	3 195,6	34,4	142,5	2 746,3	2 086,5	20,7	107,4	1 583,8
3.Vj	2 985,0	30,7	145,6	2 521,6	2 168,5	19,7	97,7	1 686,9
4.Vj	3 014,3	28,1	134,9	2 541,2	2 073,3	22,5	96,8	1 536,4
2014 1.Vj	3 101,8	25,3	142,5	2 560,7	2 141,3	20,1	88,0	1 562,0
Veränderung gegenüber dem Vorjahreszeitraum in Prozent								
2012	- 0,1	- 1,3	- 4,5	- 0,3	0,7	- 34,7	0,0	2,3
2013	- 3,7	17,3	- 5,4	- 5,7	2,8	- 65,1	- 12,0	2,1
2013 1.Vj	- 9,1	1,9	- 10,3	- 11,4	- 4,3	- 79,3	- 6,5	- 3,8
2.Vj	0,7	37,6	- 2,1	- 1,1	1,5	- 68,0	- 18,5	0,6
3.Vj	- 3,2	10,8	- 5,5	- 5,1	4,6	- 62,9	- 17,4	5,4
4.Vj	- 3,0	18,8	- 3,5	- 5,0	9,9	9,4	- 3,1	6,3
2014 1.Vj	5,1	7,4	3,5	2,0	9,9	- 7,0	- 17,2	4,4

Quelle: Thüringer Landesamt für Statistik.

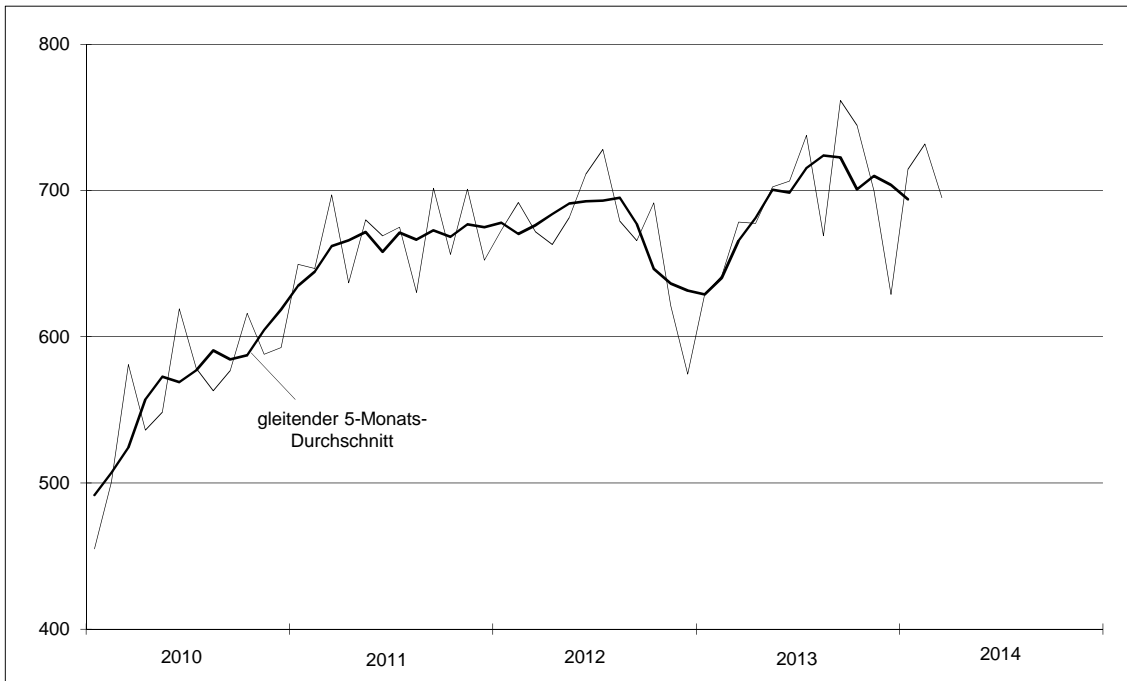
Hinweis: Abweichungen der Jahresergebnisse von den Summen der Monats- bzw. Quartalsergebnisse beruhen auf nachträglichen Korrekturen, die nur für die Jahreswerte vorgenommen wurden.

Außenhandel

Ausfuhr (Mio Euro)



Einfuhr (Mio Euro)



7. Arbeitsmarkt

Zeitraum	Sozial- versicherungs- pflichtig Beschäftigte 1)	Arbeitslose	Arbeitslosen- quote 2)	Offene Stellen	Arbeitsmarktpolitische Instrumente		
					Berufswahl und Berufs- ausbildung	Förderung abh. Beschäftigung und der Selbständigkeit	Arbeits- gelegenheiten
					Anzahl	%	Anzahl
2011	751 304	104 159	8,8	13 699	6 652	12 897	7 645
2012	757 319	99 316	8,5	14 694	5 410	8 636	5 133
2013	759 820	95 858	8,2	14 141	4 704	5 597	4 016
2012 1.Vj	746 673	111 483	9,5	14 244	6 069	10 351	4 292
2.Vj	757 141	98 852	8,5	15 144	5 884	9 206	5 213
3.Vj	763 049	94 660	8,2	15 493	4 637	7 993	5 768
4.Vj	762 413	92 268	7,9	13 893	5 050	6 995	5 258
2013 1.Vj	748 408	108 938	9,4	13 306	5 018	5 616	3 206
2.Vj	758 846	96 442	8,3	14 257	4 993	5 515	4 323
3.Vj	766 535	90 359	7,8	14 807	4 049	5 762	4 921
4.Vj	765 489	87 692	7,5	14 195	4 756	5 494	3 613
2014 1.Vj	753 867	102 416	8,8	14 320	5 942	4 825	2 453
Veränderung gegenüber dem Vorjahreszeitraum in Prozent							
2012	0,8	- 4,6	x	7,3	- 18,7	- 33,0	- 32,9
2013	0,3	- 3,5	x	- 3,8	- 13,1	- 35,2	- 21,8
2013 1.Vj	0,2	- 2,3	x	- 6,6	- 17,3	- 45,7	- 25,3
2.Vj	0,2	- 2,4	x	- 5,9	- 15,1	- 40,1	- 17,1
3.Vj	0,5	- 4,5	x	- 4,4	- 12,7	- 27,9	- 14,7
4.Vj	0,4	- 5,0	x	2,2	- 5,8	- 21,5	- 31,3
2014 1.Vj	0,7	- 6,0	x	7,6	18,4	- 14,1	- 23,5

Quelle: Bundesagentur für Arbeit, Regionaldirektion Sachsen-Anhalt-Thüringen.

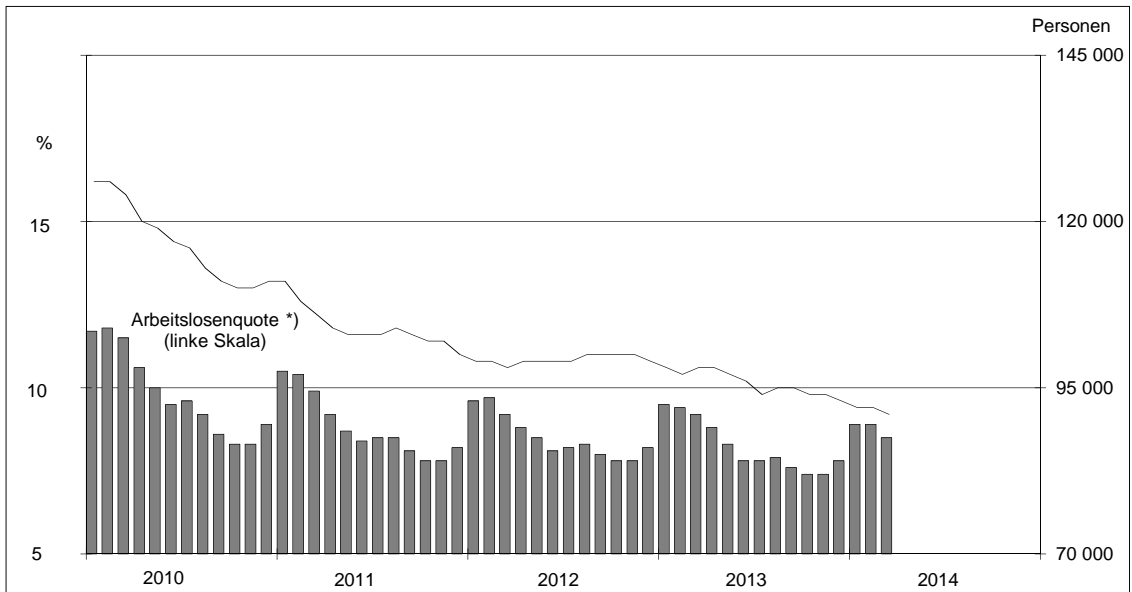
Durchschnittswerte auf Basis der Monatsergebnisse.

1) Auf Basis von Monatswerten, wobei die jeweils letzten vier Monatswerte hochgerechnet sind.

2) Arbeitslose in % aller zivilen Erwerbspersonen.

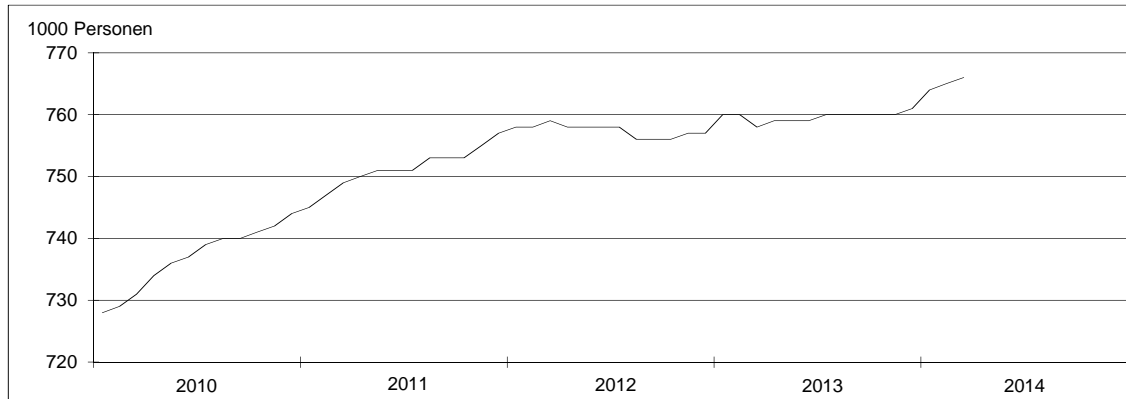
Arbeitsmarkt

Arbeitslose (saisonbereinigt)

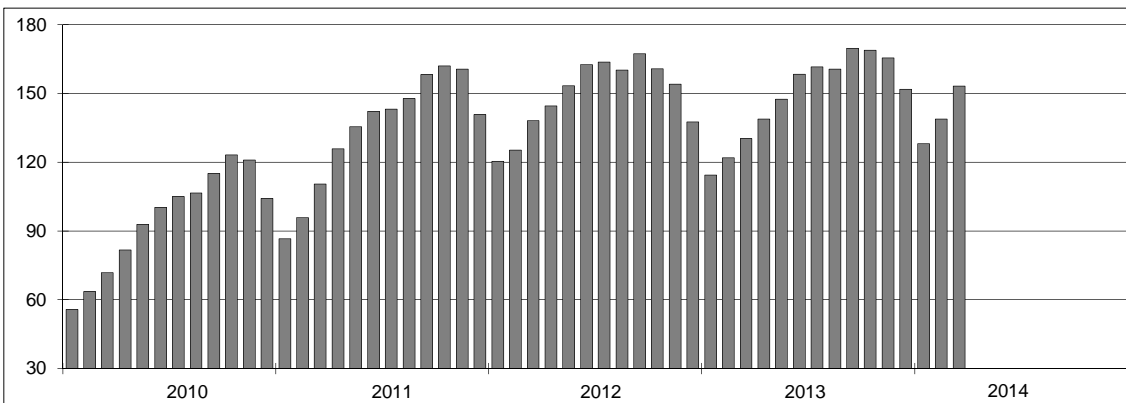


*) Arbeitslose (Ursprungswerte) in Prozent aller zivilen Erwerbspersonen.

Sozialversicherungspflichtig Beschäftigte (saisonbereinigt)



Offene Stellen je 1000 Arbeitslose



8. Verbraucherpreisindex							
Zeitraum	Ins- gesamt	Darunter					
		Nahrungs- mittel 1)	Bekleidung und Schuhe	Wohnung 2)	Hausrat 3)	Verkehr	Freizeit und Kultur
Gewichtung	1 000	102,7	44,9	317,3	49,8	134,7	114,9
Index, 2010 = 100							
2011	102,0	103,5	101,8	102,2	100,6	104,2	100,3
2012	104,1	107,4	104,6	104,2	101,5	107,2	100,7
2013	105,4	112,1	105,4	105,6	102,1	107,0	103,3
2012 1.Vj	103,4	106,8	102,1	103,9	101,4	106,4	99,3
2.Vj	103,8	107,1	105,1	103,9	101,6	107,2	98,7
3.Vj	104,4	106,8	103,8	104,3	101,3	107,8	102,8
4.Vj	104,8	108,7	107,5	104,6	101,6	107,3	102,1
2013 1.Vj	104,9	111,0	103,8	105,6	101,9	106,9	101,8
2.Vj	105,2	112,8	106,6	105,4	102,3	107,0	101,0
3.Vj	105,8	112,3	103,8	105,5	102,0	107,6	105,5
4.Vj	105,9	112,2	107,3	105,6	102,1	106,7	105,0
2014 1.Vj	105,9	113,9	104,4	105,8	101,9	106,7	104,4
Veränderung gegenüber dem Vorjahreszeitraum in Prozent							
2012	2,1	3,8	2,8	2,0	0,9	2,9	0,4
2013	1,2	4,4	0,8	1,3	0,6	- 0,2	2,6
2013 1.Vj	1,4	4,0	1,7	1,7	0,6	0,4	2,5
2.Vj	1,3	5,3	1,5	1,5	0,7	- 0,2	2,3
3.Vj	1,3	5,1	0,0	1,2	0,7	- 0,2	2,6
4.Vj	1,0	3,2	- 0,2	1,0	0,5	- 0,6	2,9
2014 1.Vj	1,0	2,6	0,5	0,2	0,0	- 0,2	2,6

Quelle: Thüringer Landesamt für Statistik.

Durchschnittswerte auf Basis der Monatsergebnisse.

1) Einschließlich alkoholfreie Getränke.

2) Wohnungsmieten einschließlich Nebenkosten, Haushaltsenergie und laufende Instandhaltung der Wohnung.

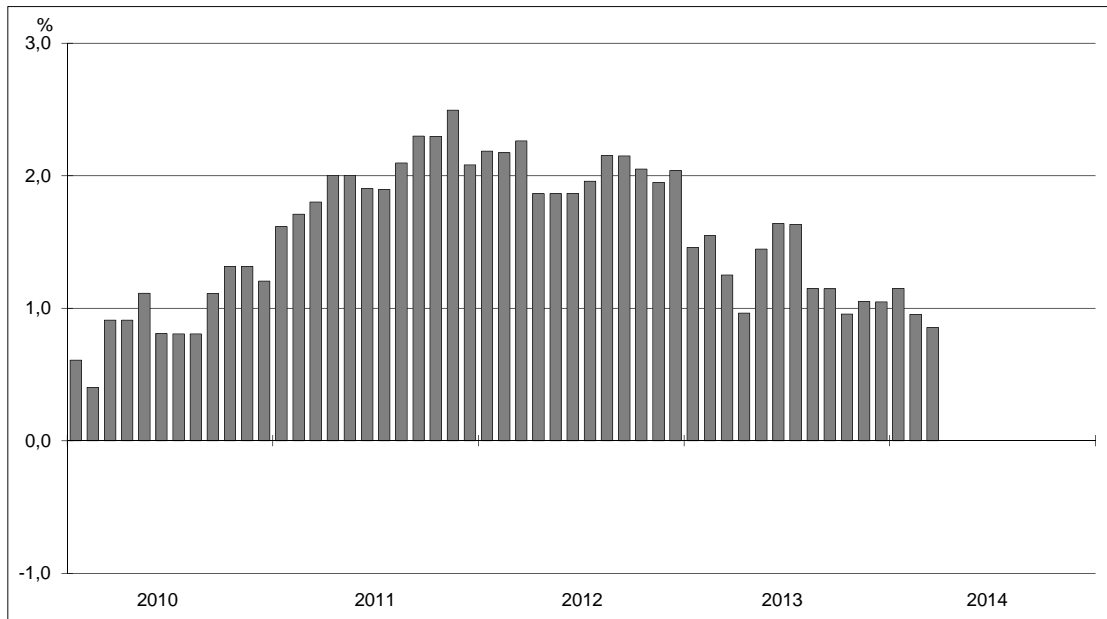
3) Einschließlich laufende Instandhaltung.

9. Gewerbebeanmeldungen und -abmeldungen									
Zeit- raum	Gewerbebeanmeldungen				Gewerbeabmeldungen				Saldo ins- gesamt
	ins- gesamt	davon			ins- gesamt	davon			
		Verarbei- tendes Gewerbe	Bau- gewerbe	Handel und Gast- gewerbe		Verarbei- tendes Gewerbe	Bau- gewerbe	Handel und Gast- gewerbe	
Anzahl									
2011	15 695	722	1 782	4 891	15 741	736	1 721	5 463	- 46
2012	14 037	706	1 631	4 462	15 861	754	1 837	5 828	-1 824
2013	14 038	741	1 682	4 520	15 379	791	1 856	5 527	-1 341
2012 1.Vj	3 869	207	444	1 191	4 329	207	529	1 554	- 460
2.Vj	3 434	146	398	1 068	3 505	172	373	1 306	- 71
3.Vj	3 372	172	420	1 044	3 595	152	395	1 307	- 223
4.Vj	3 362	181	369	1 159	4 432	223	540	1 661	-1 070
2013 1.Vj	3 729	221	420	1 187	4 241	212	508	1 508	- 512
2.Vj	3 529	172	483	1 054	3 430	171	443	1 196	99
3.Vj	3 569	157	436	1 186	3 503	182	390	1 293	66
4.Vj	3 211	191	343	1 093	4 205	226	515	1 530	- 994
2014 1.Vj	3 671	213	442	1 200	4 226	233	525	1 461	- 555
Veränderung gegenüber dem Vorjahreszeitraum in Prozent									
2012	- 10,6	- 2,2	- 8,5	- 8,8	0,8	2,4	6,7	6,7	x
2013	0,0	5,0	3,1	1,3	- 3,0	4,9	1,0	- 5,2	x
2013 1.Vj	- 3,6	6,8	- 5,4	- 0,3	- 2,0	2,4	- 4,0	- 3,0	x
2.Vj	2,8	17,8	21,4	- 1,3	- 2,1	- 0,6	18,8	- 8,4	x
3.Vj	5,8	- 8,7	3,8	13,6	- 2,6	19,7	- 1,3	- 1,1	x
4.Vj	- 4,5	5,5	- 7,0	- 5,7	- 5,1	1,3	- 4,6	- 7,9	x
2014 1.Vj	- 1,6	- 3,6	5,2	1,1	- 0,4	9,9	3,3	- 3,1	x

Quelle: Thüringer Landesamt für Statistik.

Verbraucherpreisindex

Veränderung gegenüber dem Vorjahresmonat in Prozent



Saldo der Gewerbeanmeldungen und -abmeldungen

